

PREVIEW

PAVEC



Château de
La Borie

CHAMPS D'ONDES
TRAVERSANT
CORPS FLUIDES
MATHILDE ROSIER

COMMISSARIAT
ALEXANDRA MCINTOSH

27 juin – 26 septembre 2026
VERNISSAGE SAMEDI 27 JUIN 2026, 12H - 16H



CHÂTEAU DE LA BORIE, SOLIGNAC
© PAULINE PAVEC



© MIKEL ESKAURIAZA

MATHILDE ROSIER

Mathilde Rosier est née à Paris en 1973. Elle vit et travaille en Bourgogne et à Bâle, en Suisse. Elle est professeure à la Fachhochschule Nordwestschweiz de Bâle et enseigne, depuis 2016, à l'Institute Art Gender Nature de la Haute École d'art et de design de Bâle. Après un master en économie à l'université Paris-Dauphine, elle a étudié aux Beaux-Arts de Paris, où elle a été l'élève de Christian Boltanski et Jean-Marc Bustamante. Elle a ensuite été résidente à la Rijksakademie à Amsterdam en 2002, puis à The International Studio & Curatorial Program (ISCP) à New York en 2006. Mathilde Rosier a également été finaliste du Prix AWARE en 2022.

Les présentations personnelles de son travail incluent le Camden Art Centre, Londres ; Musée Abteiberg, Mönchengladbach ; Galeries Serpentine, Londres ; Jeu de Paume, Paris ; Madre Museum, Naples, MASP, Sao Paulo, Fondation Pernod Ricard, Paris ainsi qu'une commande in situ pour le CCR du Mucem à Marseille.

Mathilde Rosier a participé à plusieurs expositions collectives, notamment au Musée d'art moderne et contemporain de Saint-Etienne, FR; au Musée d'Art moderne et contemporain de Strasbourg, FR (Collection permanente); au Musée d'art contemporain de Lyon, FR; au CRAC Alsace, FR; au FRAC Grand Large, Dunkerque, FR; au Centre d'Art Contemporain de Genève, CH; à Tabakalera, Saint-Sébastien, ES; au Museo Madre, Naples, IT; à l'Aargauer Kunsthaus, Aarau, CH, ainsi qu'au Castello di Rivoli, Turin, IT.

Son travail est présent dans les collections publiques et privées telles que FRAC Méca Bordeaux, Musée d'Art moderne et contemporain Strasbourg, CIRVA Marseille, Castello di Rivoli, Turin, IT, Museo MADRE Donnaregina Contemporary Art Museum, Naples, IT, Museum Abteiberg, Mönchengladbach, DE, Center for Curatorial Studies Hessel Collection Bard, NY, US; Cnap, Paris, FR, Kadist Art Foundation, Paris, FR; Julia Stoschek Collection, Düsseldorf, DE, UBS Art Collection, Zurich, CH; Fondazione Cassa di Risparmio di Cuneo, IT; Nicoletta Fiorucci Foundation, London, UK; MUCEM, Marseille, FR; Kunsthalle Hambourg, DE; Fond Art Contemporain-Paris, FR; Kunstpalais Erlangen, DE; Deutsche Bank Frankfurt, DE; Deutsche Bank London, UK et Musée d'art contemporain de Lyon, FR (Donation Lemaître).

COLLECTIONS PUBLIQUES

Centre national des arts plastiques (Cnap), Paris, FR
 Cirva Marseille, FR
 Fonds d'Art Contemporain – Paris, FR
 FRAC Méca Bordeaux, FR
 Kadist Art Foundation, Paris, FR
 MUCEM, Marseille, FR
 Musée d'Art Moderne et Contemporain Strasbourg, FR
 Musée d'art contemporain de Lyon, FR (Donation Lemaître).
 UBS Art Collection, Zurich, CH
 Deutsche Bank Frankfurt, DE
 Julia Stoschek Collection, Düsseldorf, DE
 Kunsthalle Hambourg, DE
 Kunstpalais Erlangen, DE
 Museum Abteiberg, Mönchengladbach, DE
 Castello di Rivoli, Turin, IT
 Fondazione Cassa di Risparmio di Cuneo, IT
 Museo Madre, Naples, IT
 Nicoletta Fiorucci Foundation, UK
 Deutsche Bank London, UK
 Hessel Collection, Center for Curatorial Studies Bard, US



MATHILDE ROSIER

CHAMPS D'ONDES TRAVERSANT CORPS FLUIDES
VUE D'EXPOSITION, CHÂTEAU DE LA BORIE, 27 JUIN - 26 SEPTEMBRE 2026
© PAULINE ASSATHIANY

Les peintures, vidéos et œuvres sonores de Mathilde Rosier évoquent des mondes agraires traversés par des rituels saisonniers et les énergies invisibles qui gouvernent l'ordre du vivant. *Champs d'ondes traversant corps fluides* est une exposition personnelle présentée au Château de La Borie, fruit d'une résidence en deux temps et d'une immersion dans le lieu et sa région. Inspirée par les sources du Limousin auxquelles sont attribuées des pouvoirs curatifs, l'exposition place des corps humains en relation avec des plans qui les dépassent. Des œuvres nouvelles et existantes sont présentées dans différents espaces du château Renaissance, infusant l'architecture ordonnée et lumineuse d'énergie vitale, passage entre le visible et l'invisible.

Dans l'espace d'exposition du rez-de-chaussée de La Borie, un salon vaste et aérien que traverse la lumière de fenêtres symétriques se faisant face, Mathilde Rosier a installé cinq peintures de sa série *Blind Swim* (2016-2018). Des figures à l'allure humaine, au visage dépourvu de traits, sont vêtues de costumes élaborés évoquant les écailles et les plumes étagées des animaux, ou les pétales voluptueux d'une fleur exotique. Dressées sur la pointe des pieds, les bras gracieusement déployés, ou bien renversées, elles flottent sur des fonds lumineux, figures mystérieuses prises dans une danse ascendante.

La danse est d'ailleurs un motif récurrent dans le travail de Mathilde Rosier, présent dès ses premières vidéos telles que *Far from Honolulu* (2002) et *Abstracting Attraction III* (2015), montrée dans l'exposition, où deux danseurs vêtus de noir et de blanc composent un jeu de symétries et de formes entrecroisées qui apparaissent et se dérobent tour à tour à la perception. L'œuvre plus récente *Le massacre du printemps* (2020), également présentée, emprunte à la chorégraphie créée par Vaslav Nijinski en 1913 pour *Le sacre du printemps*, sur la composition de Stravinsky.

Comme son titre le suggère, *Blind Swim* propose une immersion dans un champ sensoriel qui excède la perception optique. À La Borie, les œuvres sont installées librement dans l'espace — qu'elle a baptisé « la salle de bal » —, telles des figures en procession. Elles appellent ainsi un engagement autant visuel que corporel, nous invitant à circuler et à nous joindre à leur chorégraphie de cour.

L'espace du premier étage, que Mathilde Rosier a désigné comme « la chambre », réunit une série de peintures et d'installations. *Song Field* (2024) se compose de deux panneaux peints, réunis en leur centre et disposés en un large V. L'artiste y a substitué à la toile un tissu d'ameublement, dont le motif floral affleure comme une présence spectrale sous l'image peinte. Des flèches aux lignes pâles y suivent le cours de filets de lumière, réseau de courants qui refluent et s'écoulent en une circulation incessante. Des bandes jaunes et rosées, semblables à des canaux artériels, paraissent acheminer ces flux de flèches, créant une sensation fluide et vertigineuse. Haute de plus de deux mètres et demi, l'œuvre évoque un portail ou un seuil ouvrant sur un champ d'énergie englobant, rendu visible. Apparentée à un écran ou à un dispositif scénographique, elle tient sa puissance d'enchantement de ses qualités théâtrales, qui invitent à une suspension consentie de l'incrédulité et au transport vers d'autres royaumes.

La flèche est apparue dans l'œuvre de Mathilde Rosier en 2019, motif qu'elle décrit comme étant « arrivé de lui-même »¹ au terme de tentatives répétées de saisir en peinture les champs de blé qui jouxtent sa maison en Bourgogne. L'usage de ce symbole et l'effet atmosphérique d'ensemble rappellent les compositions « polyphoniques » de Paul Klee, qui vibrent de rythme et de mouvement. *Eros* (1923), par exemple, oppose deux flèches directionnelles sur un fond de triangles entrecroisés, suggérant le désir et l'union charnelle. Mais là où Klee fait un usage circonscrit de la flèche, Mathilde Rosier en déploie un champ tout entier. Les flèches deviennent elles-mêmes substance, matière même du monde. Animées d'un mouvement constant et inquiet, elles sont le flux immatériel qui nous entoure et nous traverse, et peuvent évoquer aussi bien les forces magnétiques et telluriques du monde naturel que le déferlement effréné des systèmes de données et de communication.

La manifestation d'un champ d'énergie immersif se retrouve dans *Lit de rivière* (2024-2026), installation composée d'un lit à baldaquin sans ornement que Mathilde Rosier a trouvé sur place. Une cascade de tissu retombe des montants du baldaquin, peinte là encore de lignes et de flèches en mouvement. À la fois seuil et passage, le lit devient, pour l'artiste, le lieu des états liminaires et de la transmutation des corps — lorsque nous passons de la veille au rêve, que nous éprouvons les hallucinations de la fièvre ou que

MATHILDE ROSIER

CHAMPS PERCEPTIFS

ALEXANDRA MCINTOSH

nous atteignons l'extase. L'appel à transcender l'expérience quotidienne et les limites de nos sens s'y fait plus pressant encore. Les courants de flèches évoquent les rais dorés de *L'Extase de sainte Thérèse* (1652) du Bernin, saisie dans les transports de l'exultation religieuse au moment où la transperce la flèche divine. *Lit de rivière* invite à une telle transformation, un passage vers un état altéré où nous excédons les limites du corps pour accéder à de nouvelles formes de perception.

Ces installations s'accompagnent des peintures *Champs d'ondes traversant corps fluide 1 et 2*, sous-titrées respectivement *Grande Ourse et Ver dans le vent* (2026). Mariant les corps lumineux et hybrides de *Blind Swim* aux flux circulants de flèches et de courants d'énergie, ces œuvres inaugurent une nouvelle direction dans le travail figuratif de Mathilde Rosier.

Les deux peintures représentent des femmes de profil, aux traits d'oiseau et aux bras déployés. Elles portent de larges jupes coniques semblables à des cloches résonnantes — ou, dans le cas de *Grande Ourse*, suspendue à l'envers, à un entonnoir qui paraît capter les flèches tourbillonnant autour d'elle. Cernés de bleus sombres, son torse et sa tête se couvrent d'un quadrillage de carrés dont les centres rayonnent comme des étoiles. La figure de *Ver dans le vent* est vêtue d'une grille ondoyante de carrés semblables, déclinés en tons rosés sur un fond turquoise vaporeux. Son torse est traversé de lignes ou de rais qui vont d'un bord à l'autre de la toile. Ce sont là des corps radieux et poreux, fluides comme les rivières qui courent sous le sol avant d'affleurer, et comme le sang qui circule dans nos veines.

L'ensemble se complète de deux portraits de Jean Pic de la Mirandole (1463-1494), gentilhomme et philosophe italien. Si son *Discours sur la dignité de l'homme* (1486) compte parmi les textes majeurs de l'humanisme de la Renaissance, Pic n'en demeurerait pas moins attaché à des traditions ésotériques et mystiques qui chargeaient le monde de symboles. Sa démarche était syncrétique, ménageant une place à la capacité apparemment illimitée de l'intellect humain tout en maintenant la croyance en un ordre spirituel supérieur, empreint de mystère et d'imagination. Son importance, comme celle d'autres tenants des philosophies « hermétiques », témoigne ainsi de la Renaissance comme d'une époque où les

croyances médiévales en une existence incarnée subsistaient aux côtés d'une conception rationnelle, ordonnée et intelligible du monde. Il est dès lors approprié que, dans le cadre Renaissance de La Borie, Pic fasse office de guide spirituel ou de figure totémique, donnant à voir un monde traversé de mystère.

Les œuvres de Mathilde Rosier s'inspirent d'un portrait du savant conservé à la Galerie des Offices, à Florence. Vu de profil, Pic porte une toge et un bonnet rouge profond. Ses cheveux retombent sur ses épaules en boucles qui évoquent des vagues, ou les frondes d'une fougère qui se déroule. Chez Mathilde Rosier, le bonnet s'allonge jusqu'à couvrir une partie du visage, suggérant une tête d'oiseau au bec pointu. Les mèches de sa chevelure deviennent des lignes parallèles et sinueuses qui s'écoulent comme des serpents ou des rivières au-delà des limites de la toile.

Enfin, les films *Abstracting Attraction III* et *Le massacre du printemps* sont présentés dans un bâtiment attenant que Mathilde Rosier a baptisé, pour les besoins de l'exposition, « le cinéma ». Son approche du film rejoint à bien des égards sa peinture : l'image y devient une surface presque tactile, faite de strates superposées. De même, le son n'y est pas un simple accompagnement de l'image, mais un paysage sonore qui enveloppe le spectateur. Dans *Le massacre du printemps*, des fragments superposés de symphonies de Sibelius sont ponctués de battements percussifs récurrents et du chant des cigales égrenant leur rythme coutumier, qui gagne en intensité sans jamais se résoudre, instaurant au contraire un état de suspension.

Les masques des danseurs, dans le film, évoquent des épis de blé dont chaque grain serait remplacé par un œil. Ce sont des créatures à la vision augmentée, extralucides végétaux, dont les mouvements suggèrent des rituels agraires oubliés, ou peut-être un signal sourdement menaçant adressé aux humains, qui demeurent ignorants de leur sacrifice.

* * *

La pratique de Mathilde Rosier s'inscrit dans une lignée d'artistes ayant exploré la spiritualité et les territoires de l'inconscient, de Kandinsky et Klee à Agnes Martin, Hilma af Klint et Leonora Carrington. Ces deux dernières, ainsi que la guérisseuse et artiste suisse Emma

Kunz — dont les vastes abstractions diagrammatiques laissent deviner un rapport extrasensoriel à la nature et au cosmos —, ont fait l'objet d'un regain d'intérêt ces dernières années.

Ce qui distingue Mathilde Rosier de cet héritage, c'est l'attention qu'elle porte au paysage et aux phénomènes naturels comme voies d'accès à des réalités situées au-delà du monde matériel immédiat. En ce sens, son œuvre endosse le rôle du chamane ou du sorcier qui, selon les mots de l'écologue et philosophe David Abram, « cultive la capacité de sortir de son état de conscience ordinaire précisément afin d'entrer en contact avec les autres formes organiques de sensibilité et de conscience auxquelles l'existence humaine est entrelacée... »

Comme le montre l'exposition *Champs d'ondes traversant corps fluides*, le corps lui-même devient un lieu de transformation, grâce à une porosité qui le relie à l'environnement qui l'entoure. Cet engagement multisensoriel avec le monde suggère une approche phénoménologique qui situe notre expérience comme imbriquée dans un champ de sensations qui transcendent le visible.

En mettant au premier plan des forces qui échappent au domaine de l'existence empirique — des courants telluriques aux eaux guérisseuses —, Mathilde Rosier cultive un rapport plus profond au monde naturel comme lieu de mystère. Ses œuvres disent la faille qui sépare les anciennes conceptions d'un monde animé et symbolique d'une planète quantifiable, et par là même exploitable. À rebours, elle plaide pour une forme de réensauvagement de la pensée binaire et des logiques extractivistes mises en branle à partir de la Renaissance, et qui culminent dans le capitalisme du XXI^e siècle.

L'œuvre de Mathilde Rosier appelle à un rééquilibrage, à une mise à l'unisson avec le monde naturel afin de rectifier — voire de guérir — le déséquilibre systémique entre les humains et leur environnement, nous rappelant que nous sommes enchevêtrés et contigus au sein de son dense champ d'énergies.

¹ L'artiste, en conversation avec l'autrice, le 10 mai 2026.



MATHILDE ROSIER

CHAMPS D'ONDES TRAVERSANT CORPS FLUIDES
VUE D'EXPOSITION, CHÂTEAU DE LA BORIE, 27 JUIN - 26 SEPTEMBRE 2026
© PAULINE ASSATHIANY

Plasticienne et performeuse française.

Mathilde Rosier a pour principaux médiums la peinture, la vidéo et la performance. Après ses études aux Beaux-Arts de Paris, elle fait des débuts prometteurs dans le monde de l'art et commence à partager son temps entre la ville et la campagne, s'isolant pour réfléchir à la nature et à l'agriculture. Ensuite, elle vit et travaille à Amsterdam, New York et Los Angeles, avant de s'installer à Berlin, où elle passe presque une décennie. Durant cette période, alors qu'elle fait partie de la scène artistique conceptuelle et politisée, elle affine ses capacités analytiques. En 2015, M. Rosier rentre en France, en Bourgogne, où elle continue sa réflexion sur les vies extérieures et intérieures.

Les thèmes et les préoccupations de M. Rosier sont constants au fil des années. Ils incluent notamment la nature et sa capacité d'agir ; la possibilité d'inventer des mythologies afin de produire des mondes nouveaux ; les correspondances qui existent entre l'esprit humain, l'esprit de la nature et l'inconscient ; les liens potentiels entre les méthodes de connaissance anciennes et modernes. Son œuvre est nourri par des recherches approfondies et minutieuses sur les rituels ; sur les techniques antiques de connexion au vivant ; sur le désir compris comme un désir de protéger ; sur l'agriculture et les nombreux moyens par lesquels les humains prennent la nature en otage ; sur la pensée non binaire et sur l'importance de rester constamment attentif à toutes les créatures vivantes et à leurs besoins. Toutes ces problématiques cohabitent dans ses tableaux et dans ses petites pièces de théâtre.

Dans ses œuvres les plus récentes, elle interroge la capacité d'agir des champs cultivés et crée des épis de blé humanoïdes, que l'on retrouve dans ses tableaux (Portrait en pied, 2023) comme dans ses films (Le Massacre du printemps, 2020). Ces épis dansent dans les cieux de nos villes ou se contentent d'apparaître inopinément parmi des constructions. Dans certains tableaux, les têtes des créatures deviennent des flèches qui pointent vers le ciel, tournant en ridicule, d'une certaine manière, notre besoin continu d'ascension, de développement, de progrès. Après des siècles passés à leurs côtés, il ne nous surprend pas vraiment de voir ces céréales nous faire face. Elles ne sont pas sauvages, ni rebelles... pas en-

core. Ces œuvres représentent une phase au cours de laquelle les créatures semblent avoir tout juste acquis une forme de conscience et de présence, ainsi que le courage nécessaire pour simplement se tenir face à nous. Silencieuses, elles n'en sont pas moins éloquentes. Nous savons que nous ne pouvons plus maintenir les frontières qui séparent le domestiqué du sauvage. En fait, ces états ont tous deux disparu. C'est ce que nous disent ces êtres. Il n'y a plus de vie sauvage, brute, primitive. Mais la vie domestiquée aussi a besoin de changer. Ces épis de blé nous parlent-ils ? Ils parlent à la pulsion de rechercher et de lutter pour obtenir le contrôle absolu de la vie et de son intelligence. Une très grande partie de l'humanité croit encore que nous pouvons gagner toutes les batailles. Il a fallu des siècles et des siècles pour domestiquer la nature. Maintenant, il est temps de domestiquer aussi l'inorganique, l'artificiel.

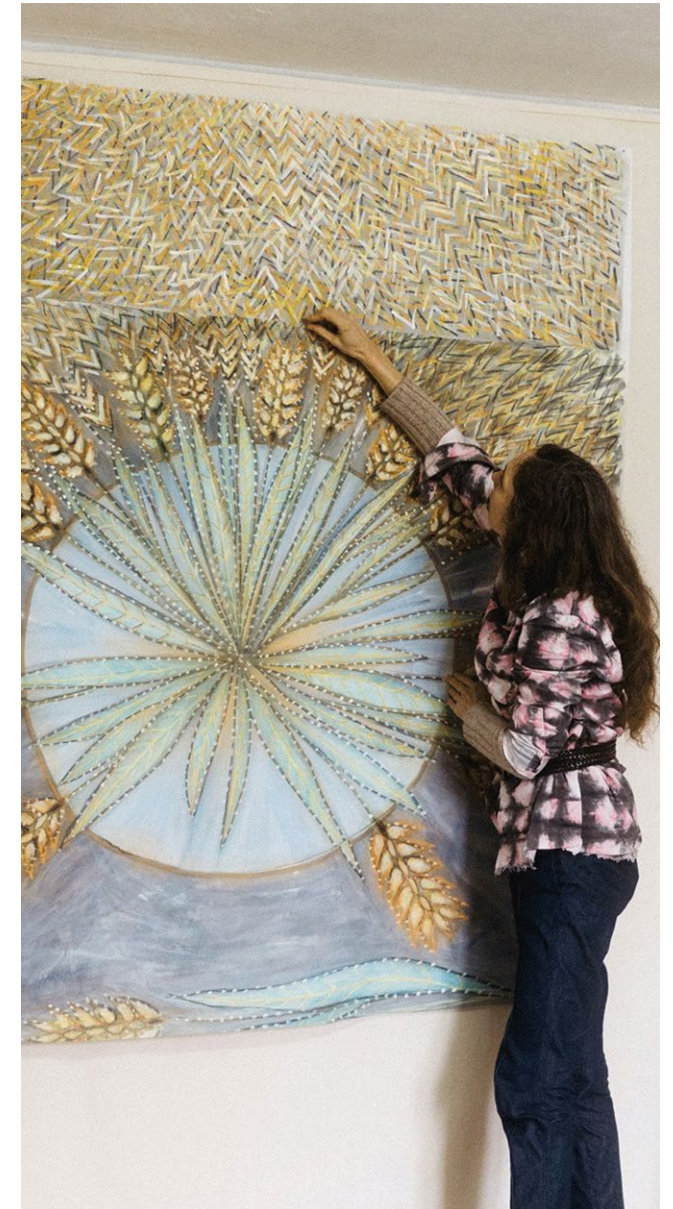
Récemment, le motif des yeux a aussi fait son apparition dans les œuvres de M. Rosier, comme dans l'installation Champs de vision (2023). Ces beaux yeux de verre, humides, sont les yeux de toutes les créatures vivantes qui regardent en retour les humains. Ils canalisent toutes les émotions ressenties par les entités non humaines en réaction aux atrocités que nous ne cessons de commettre.

Depuis 2016, M. Rosier enseigne à l'Institute Art Gender Nature à la Haute École d'art et de design de Bâle. Elle a eu des expositions individuelles au Camden Art Centre (Londres), au Museum Abteiberg (Mönchengladbach), aux Serpentine Galleries (Londres), au Jeu de paume (Paris) ainsi qu'au Madre Museum (Naples, 2020) et à la fondation Pernod-Ricard (Paris, 2023), et elle a réalisé une œuvre de commande in situ pour le Centre de conservation et de ressources (CCR) du Mucem (Marseille, 2023).

Chus Martínez

Traduit de l'anglais par Delphine Wanès.

© Archives of Women Artists, Research and Exhibitions, 2024





MATHILDE ROSIER

CHAMPS D'ONDES TRAVERSANT CORPS FLUIDES
VUE D'EXPOSITION, CHÂTEAU DE LA BORIE, 27 JUIN - 26 SEPTEMBRE 2026
© PAULINE ASSATHIANY



MATHILDE ROSIER

SONG FIELD, 2024
ACRYLIQUE SUR TISSUS
260 X 360 CM





MATHILDE ROSIER

LIT DE RIVIÈRE, 2024-2026
HUILE SUR TISSUS D'AMEUBLEMENT, LIT, TISSUS,
BAMBOU DU JARDIN
200 X 230 X 210 CM



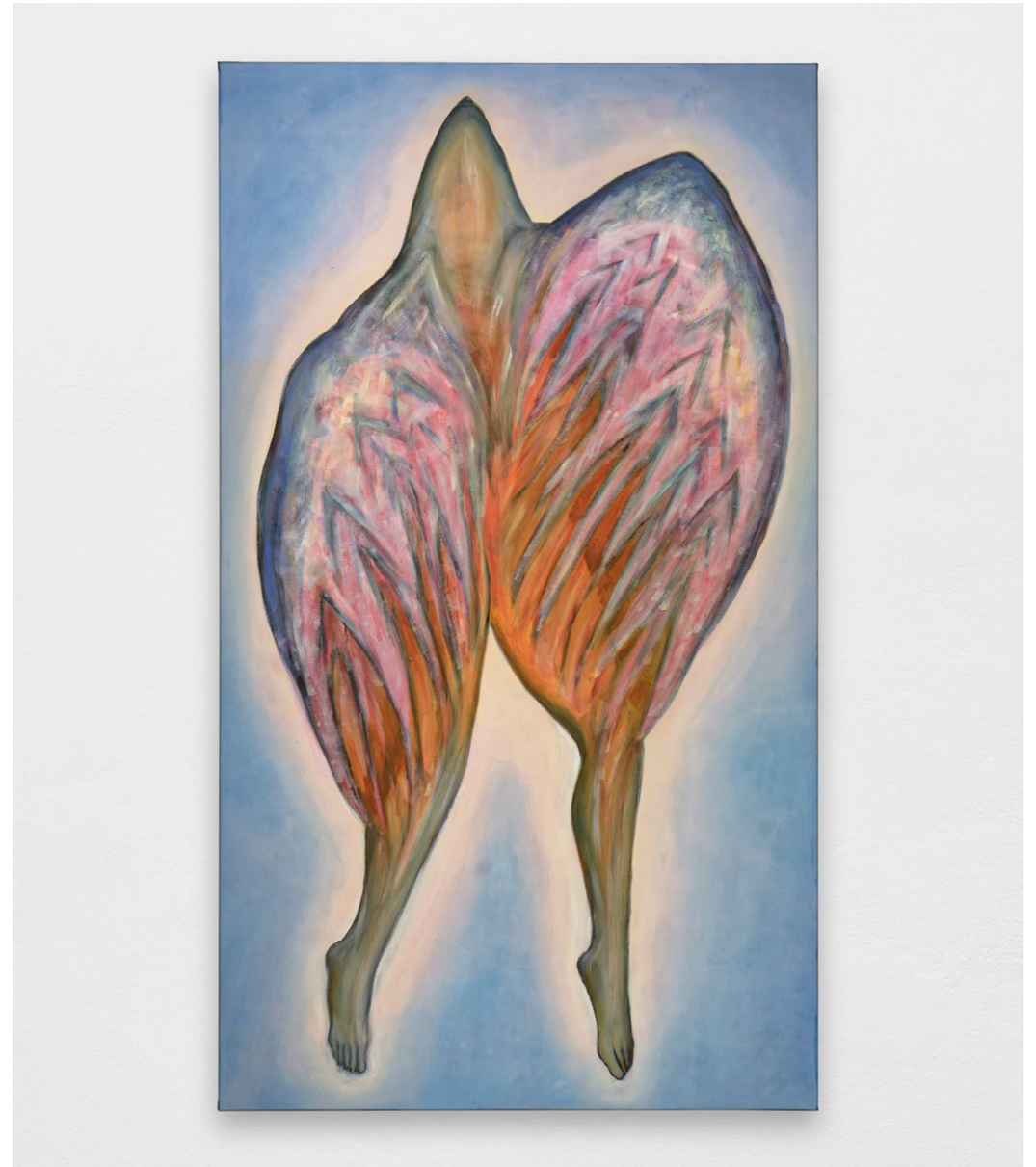


MATHILDE ROSIER

CHAMPS D'ONDES TRAVERSANT CORPS FLUIDES
VUE D'EXPOSITION, CHÂTEAU DE LA BORIE, 27 JUIN - 26 SEPTEMBRE 2026
© PAULINE ASSATHIANY

MATHILDE ROSIER

BLIND SWIM 17, 2018
HUILE SUR TOILE
210 X 120 CM
ACCROCHAGE VERTICAL, SENS VARIABLE



MATHILDE ROSIER

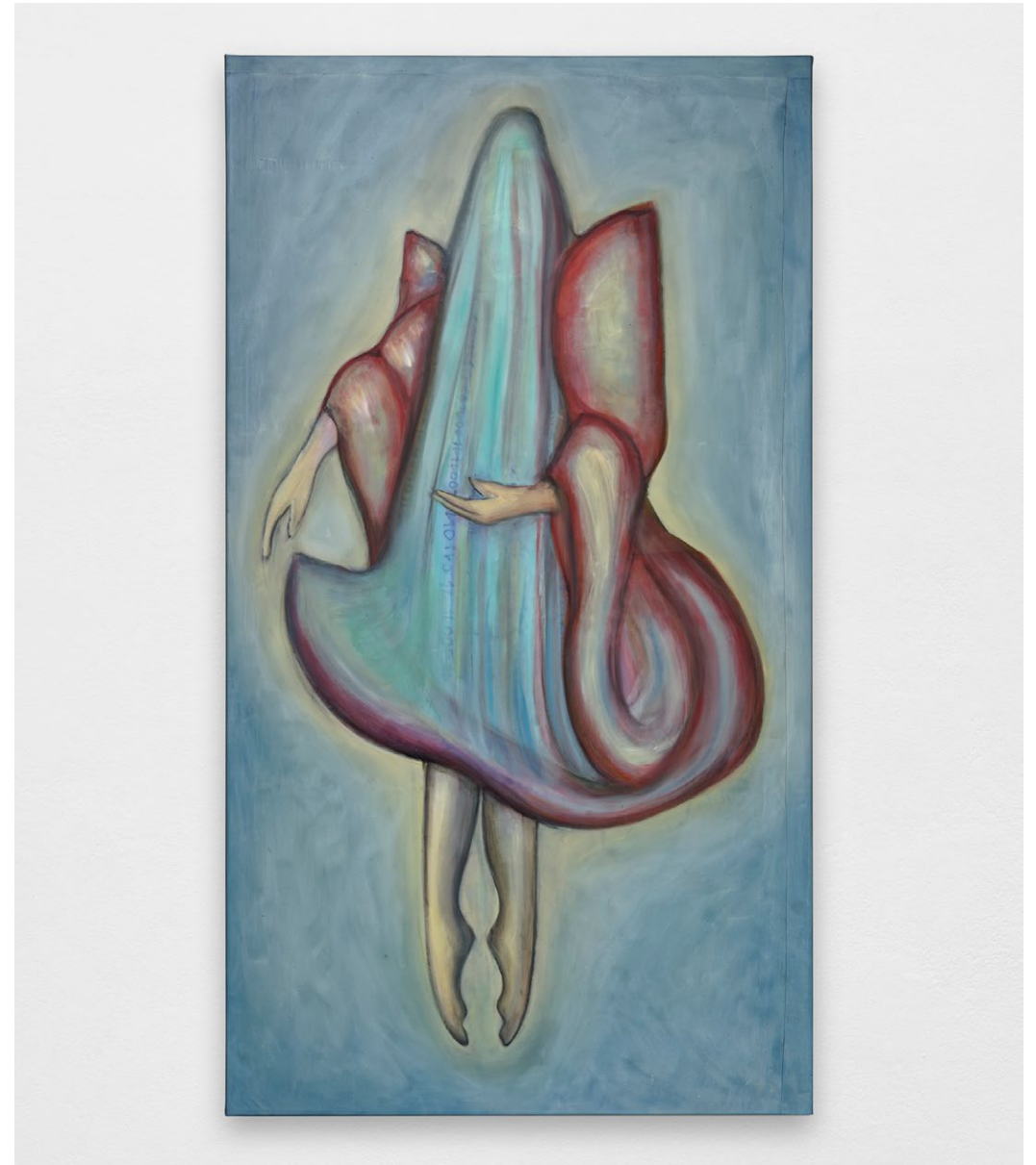
BLIND SWIM 16, 2018
HUILE SUR TOILE
210 X 120 CM
ACCROCHAGE VERTICAL, SENS VARIABLE





MATHILDE ROSIER

BLIND SWIM 2, 2018
HUILE SUR TOILE
213 X 118 CM
ACCROCHAGE VERTICAL, SENS VARIABLE

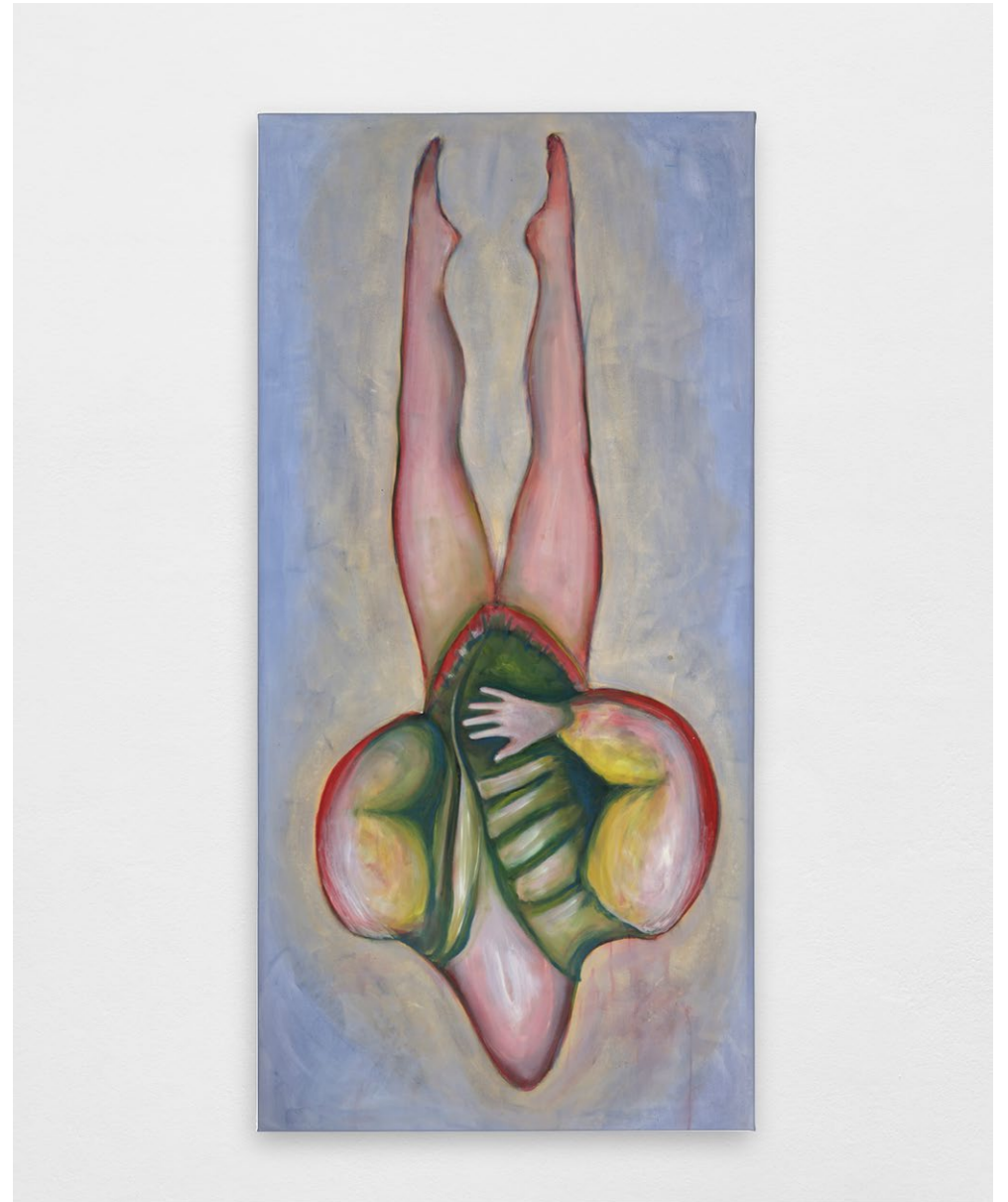




MATHILDE ROSIER
CHAMPS D'ONDES TRAVERSANT CORPS FLUIDES
VUE D'EXPOSITION, CHÂTEAU DE LA BORIE, 27 JUIN - 26 SEPTEMBRE 2026
© PAULINE ASSATHIANY

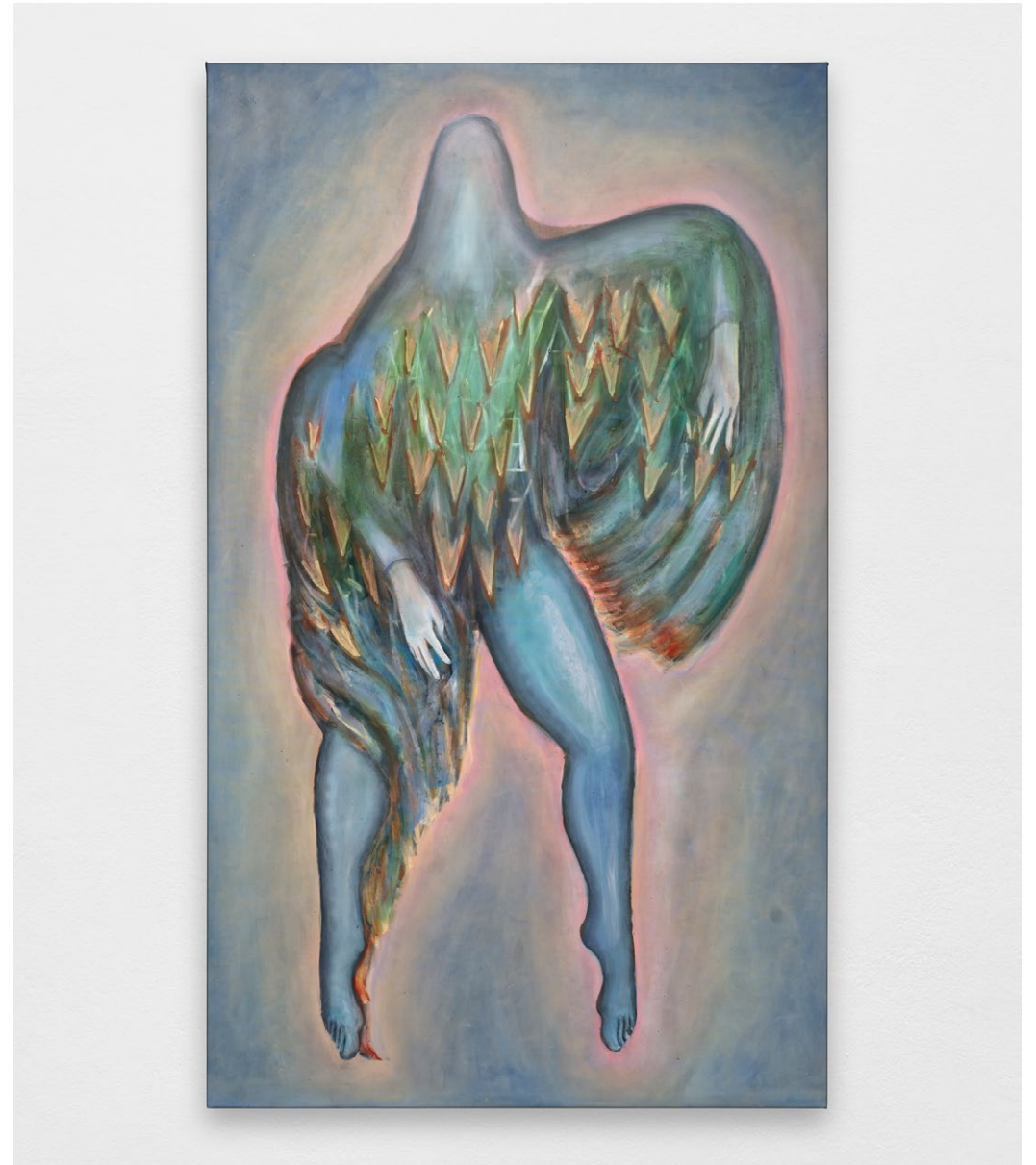
MATHILDE ROSIER

BLIND SWIM 4, 2018
HUILE SUR TOILE
209 X 102 CM
ACCROCHAGE VERTICAL, SENS VARIABLE



MATHILDE ROSIER

BLIND SWIM 11, 2018
HUILE SUR TOILE
210 X 125 CM
ACCROCHAGE VERTICAL, SENS VARIABLE





MATHILDE ROSIER

CHAMPS D'ONDES TRAVERSANT CORPS FLUIDES
VUE D'EXPOSITION, CHÂTEAU DE LA BORIE, 27 JUIN - 26 SEPTEMBRE 2026
© PAULINE ASSATHIANY

MATHILDE ROSIER

POUR LE VENT, 2026
ACRYLIQUE ET HUILE SUR TEXTILE IMPRIMÉ ET
TISSUS D'AMEUBLEMENT TENDU SUR CADRE
200 X 136 X 40 CM (OUVERT)





MATHILDE ROSIER

*CHAMPS D'ONDES TRAVERSANT
CORPS FLUIDE 1 (GRANDE OURSE), 2026
HUILE SUR TOILE
146 X 97 CM*



MATHILDE ROSIER

*CHAMPS D'ONDES TRAVERSANT
CORPS FLUIDE 2 (VER DANS LE VENT)*, 2026
HUILE SUR TOILE
146 X 97 CM





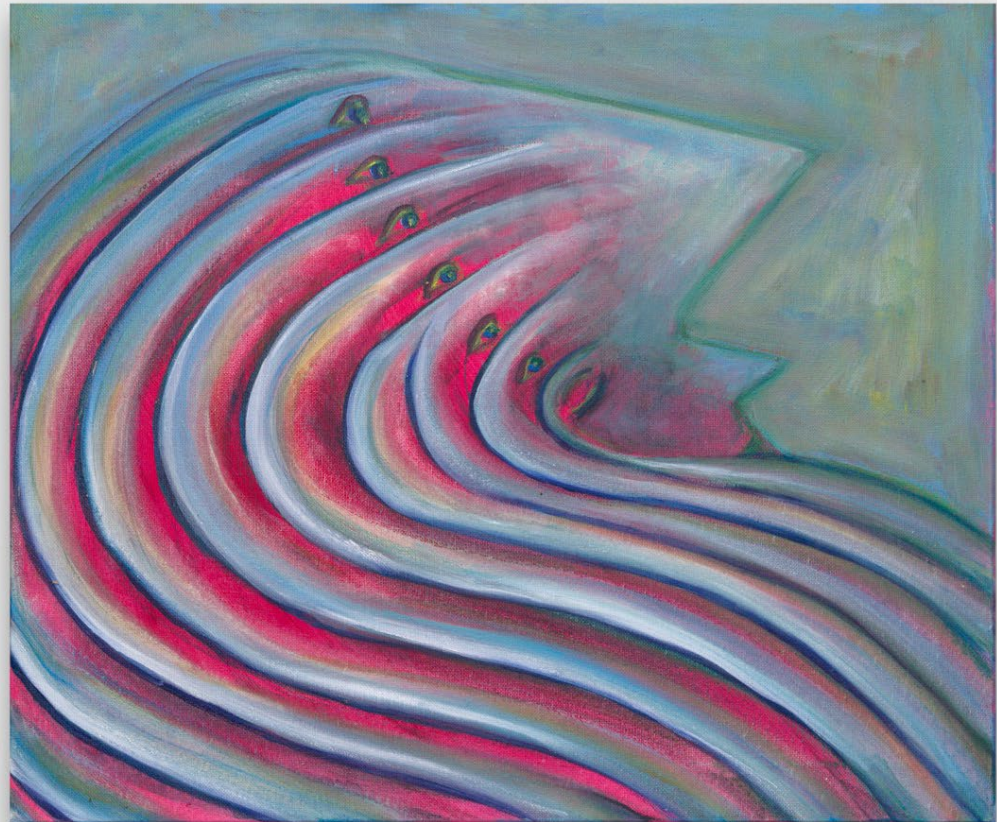
MATHILDE ROSIER

CHAMPS D'ONDES TRAVERSANT CORPS FLUIDES
VUE D'EXPOSITION, CHÂTEAU DE LA BORIE, 27 JUIN - 26 SEPTEMBRE 2026
© PAULINE ASSATHIANY



MATHILDE ROSIER

PIC (DE LA MIRANDOLE) FLOTTANT, 2026
HUILE SUR TOILE
92 X 73 CM



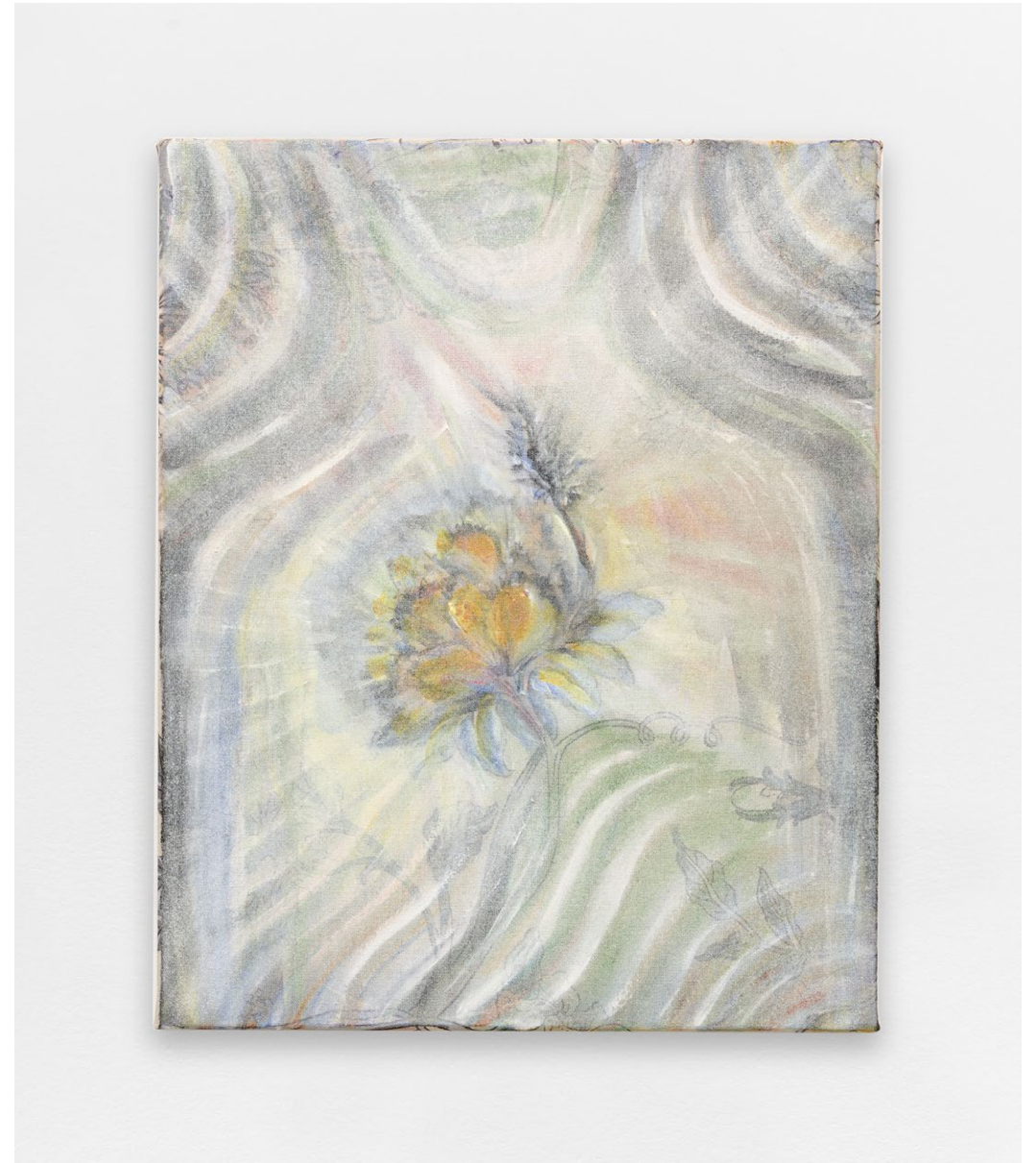
MATHILDE ROSIER

LE SOMMEIL DE PIC (DE LA MIRANDOLE), 2026
HUILE SUR TOILE
46 X 55 CM



MATHILDE ROSIER

CHAMPS D'ONDES TRAVERSANT CORPS FLUIDES
VUE D'EXPOSITION, CHÂTEAU DE LA BORIE, 27 JUIN - 26 SEPTEMBRE 2026
© PAULINE ASSATHIANY



MATHILDE ROSIER

*NOS CORPS ÉLECTRIQUES DANS LES CHAMPS
MAGNÉTIQUES, 2025*
ACRYLIQUE SUR TISSUS
41 X 33 CM



MATHILDE ROSIER

PORTAIT DE PIC (DE LA MIRANDOLE) 1, 2026
AQUARELLE SUR PAPIER
60 X 42 CM

MATHILDE ROSIER

PORTRAIT DE PIC (DE LA MIRANDOLE) 2, 2026
AQUARELLE SUR PAPIER
60 X 42 CM





MATHILDE ROSIER

CHAMPS D'ONDES TRAVERSANT CORPS FLUIDES
VUE D'EXPOSITION, CHÂTEAU DE LA BORIE, 27 JUIN - 26 SEPTEMBRE 2026
© PAULINE ASSATHIANY

MATHILDE ROSIER

LE MASSACRE DU PRINTEMPS, 2020
VIDÉO 4K ET SON, 18"
VIDÉO ET MUSIQUE MATHILDE ROSIER
EDITION DE 5, N°4/5

[HTTPS://VIMEO.COM/569754371](https://vimeo.com/569754371)
MOT DE PASSE : Napoli



MATHILDE ROSIER

ABSTRACTING ATTRACTION III, 2015
HD VIDÉO ET SON, 10"
VIDÉO ET SON MATHILDE ROSIER
EDITION DE 5, N°2/5

[HTTPS://VIMEO.COM/135556415?TS=0&SHARE=COPY](https://vimeo.com/135556415?TS=0&SHARE=COPY)
MOT DE PASSE : Stromboli



EDUCATION

2001–2002
Rijksakademie van Beeldende Kunsten, Amsterdam, NL

1997–2000
École nationale supérieure des Beaux-Arts de Paris, sous Christian Boltanski et Jean-Marc Bustamante

1991–1994
Université Paris-Dauphine, Master en sciences économiques, Paris, FR

POSTES D'ENSEIGNEMENT

Depuis 2016
Chargée de cours à l'Institut Art Gender Nature (IAGN), FHNW, Haute école spécialisée du nord-ouest de la Suisse, Bâle, CH

2015
Escuela de Diseño, Altos de Chavón, La Romana, République dominicaine

2012
New York University, Berlin, DE
Piet Zwart Institute, Rotterdam, NL
Otis College of Art and Design, Los Angeles, USA

2011
New York University, Berlin, DE
Kunsthochschule, Kassel, DE

2010
CCA Wattis Institute for Contemporary Arts, San Francisco, USA
Roski School of Fine Arts, University of Southern California, Los Angeles, USA
École nationale supérieure des Beaux-Arts de Paris, FR

2008
Kunsthochschule Weißensee, Berlin, DE

PRIX ET RÉSIDENCES

2026
La Borie Art Residency, Château de La Borie, Solignac, FR

2025
Nomination pour le prix Her Art

2022-2023
CIRVA Centre International Recherche Verre et Art, Marseille, FR

2022
Nomination pour le prix AWARE-Centre Pompidou

2018
Residency 80121, Naples, IT

2015
Davidoff Art Initiative, Programme International de résidence, République dominicaine

2012
Bourse Hors les murs, Los Angeles / Institut Français, Paris

2006
The International Studio & Curatorial Program (ISCP), New York / Ministère des Affaires Etrangères et Ministère de la Culture et de la Communication

2002
Rijksakademie van Beeldende kunsten/Ministère néerlandais de l'Éducation, de la Culture et des Sciences

EXPOSITIONS PERSONNELLES

2026
Champs d'ondes traversant corps fluides, Château de La Borie, Solignac, FR

2025

Nos corps électriques dans les champs magnétiques, Pavec, Paris, FR
Song Field, Kadel Willborn, Düsseldorf, DE

2024
Above you only the flowers, Suns Works, Zurich, CH

2023
Champ de Visions, CCR MUCEM Marseille, FR (installation permanente sur la façade du musée et dans les collections)
Dans les champs d'intensive prospérité, Fondation Pernod Ricard, Paris, FR

2021
Sketches in the Margin, je vous proposer, Zürich, CH

2020
Le Massacre du Printemps, MADRE – Museo d'Arte Contemporanea Donnaregina, Naples, IT
Le Massacre du Printemps, MASP- Museo de Arte de São Paulo, BR

2019
How to Dance in the Fields, Razem Pamoja Foundation, Warsaw, PL

2018
Thinking Like Another Life Form, The Breeder, Athens, GR
Impersonal Empire, The Buds, Galleria Raffaella Cortese, Milan, IT
Figures of Climax of the Impersonal Empire, Fondazione Guido Lodovico Luzzatto, Milan, IT

2017
Focus, Armory Show, New York, US

2016
In Revolution, Resolution of some Hierarchic Orders, Institut Kunst, Basel, CH
Art Basel Parcours Night, Scala Basel, CH
Abbey Brauweiler, Pulheim, DE

2015

Renaissance Against Dysfunctional Existence, Ksiegarnia /
Wystawa, Cracow, PL

2014
Galleria Raffaella Cortese, Milan, IT
Kadel Willborn, Düsseldorf, DE

2012
The Organs of the Whale, Dortmunder Kunstverein, DE

2011
Performance at Freud Museum London, UK
Camden Arts Centre, London, UK
Kunstpalaus Erlangen, DE

2010
Find circumstances in the antechamber, Musée Jeu de Paume,
Paris, FR
The Oceanic Feeling, Galerie Iris Kadel, Karlsruhe, DE

2009
Play for a stage of the Natural Theatre of Cruelty, performance at
Serpentine Gallery, London, UK
Spectacle du décor, Institut Français, Berlin, DE
Supports et sentiments, Galleria Raffaella Cortese, Milan, IT

2008
Play for a Stage of the Natural Theatre of Cruelty, Silberkuppe,
Berlin, DE
Costumes et accessoires, Galerie Iris Kadel, Karlsruhe, DE

2007
Réserve des forces hostiles, Gallery Zürcher, Paris, FR

2006
Art Statement, Art Basel 37, CH
Cosmetic Relief, Galerie Iris Kadel, Karlsruhe, DE

2004
Every Day the Same, Ausstellungsraum Iris Kadel, Karlsruhe, DE
Time and Place, L'Entrée sur l'Art Contemporain, Le Bon Marché,

Paris, FR

2003
Loin de Honolulu, Galerie Zürcher, Paris, FR

2001
Le château intérieur, Galerie Public, Paris, FR

2000
Parmi nous, Galerie Forum St Eustache, Paris, FR

1999
Espace Agatha, Paris, FR
Pylones, Centre culturel la Jonquière, Paris, FR

1996
Arjeang Gallery, Houston, US

EXPOSITIONS DE GROUPE

2026
Des savoirs paysans aujourd'hui: artefacts, récits, créations,
Université Rennes 2, Rennes, FR
All the forest stands with you, Te Uru Contemporary Gallery-
Auckland, NZ
Le verre au delà de la matière, Ariana Museum, Geneva, CH,
Regards sensibles- Œuvres vidéo de la Collection Lemaître, MAMC
Lyon, FR

2025
Glass in Contemporary Art, Phillara Collection Dusseldorf, DE
Les animaux ne portent pas de chaussures, CAC Le bel ordinaire,
Pau, FR
Le verre au delà de la matière, MAMC Saint Etienne, FR
Plants Intelligence, Badischer Kunstverein, Karlsruhe, DE
Unter Pflanzen, Museum Sinclair-Haus, Bad Homburg, DE

2024
Les déserteurs, Pavec, Paris, FR
L'Aventure, CroqueFruit, Pavec, Paris, FR

Especies de espacios, Galeria Pelaire, Palma, Mallorca, ES

2023
L'Ecorce, CRAC Alsace, Altkirch, FR
Sensing Painting, Castello di Rivoli, Turin, IT
De leur temps, FRAC Dunkerque, FR
Chrysalis the butterfly dream, CAC Geneve, CH

2022
Dancing Plague, GAMeC – Galleria d'Arte Moderna e Contempo-
ranea di Bergamo, IT
The lathe of heaven, Haus N, Athens, GR

2021
Painting in person the new collection, the CRC Foundation, Cuneo, IT
*Whenever It Starts It Is The Right Time – Strategien für eine
unstetige Zukunft*, Frankfurter Kunstverein Frankfurt a. M., DE
Emma Kunz Cosmos, Tabakalera – International Centre for
Contemporary Culture, San Sebastián, ES
Songs Die As Soon As They Are Forgotten, Gallery Artbeat, Tbilisi,
GE
*Kosmos Emma Kunz. Eine Visionärin im Dialog mit zeitgenössischer
Kunst*, Aargauner Kunsthaut, Aarau, CH

2019
Freedoms, Razem Pamoja Foundation, Warsaw, PL
Out of this world, Stephen Friedman Gallery, London, UK

2018
Metamorphoses – Let Everything Happen To You, Castello di Rivoli,
Turin, IT
Dhaka Art Summit, Bangladesh, IN
Nightfall, Mendes Wood DM, Brussels, BE
Sureghes – writing the Mountains, 6th Biennale Gherdëina, Ortisei, IT
The Waves of the Oh's and the Ah's, performance at TBA21, Chiesa
San Lorenzo, Venice, IT

2017
Inge Mahn – Ketty La Rocca – Mathilde Rosier – Natalie Czech,
Karin Guenther, Hamburg, DE
SI SEDES NON IS, The Breeder, Athens, GR

Flow, the Return of the Cat fish, Razem Pamoja Foundation, Krakow, PL
Profanation – Ghenos eros e thanatos, Galleria de' Foscheria, Bologna, IT
 ARNDT Fine Art, Singapore

2016
Prediction, Mendes Wood DM Gallery, Sao Paulo, BR

2014
Year After Year. Opere su carta dalla UBS Art Collection, Galleria d'Arte Moderna, Milano, IT

2012
Made in Germany Zwei, Kunstverein Hannover, Sprengel Museum, kestnergesellschaft Hannover, DE

2011
Die Gimmel-Welt, Kunsthaus Graz, AT
Transfer France – NRW, MUba Eugène Leroy | Tourcoing, FR

2010
...nur Papier, und doch die ganze Welt, Staatsgalerie Stuttgart, DE
Transfer France – NRW, Am Anfang war ich am Ende – Au debut j'étais au bout, Städtisches Museum Abteiberg, Mönchengladbach, DE
Transfer France – NRW, Wandlungen - Metamorphosen, Kunstmuseum Mülheim an der Ruhr, Mülheim, DE

2009
You always, always, always do that. – Yes. You say that all the time, Galerie Iris Kadel, Karlsruhe, DE
2009 anabasis. on rituals of homecoming, Lodz, PL
Head-Wig (Portrait of an exhibition), Camden Arts Centre, GB
Art40&Basel - Art Film, Basel, CH
7 x 14, Silberkuppe at Kunsthalle Baden-Baden, DE
Beaufort 03, curated by Philip Van Den Bossche, Triennial Event for Modern Art by the Sea, BE

2008
 Anna Helwing Gallery, L.A., US
 Kunstverein für die Rheinlande und Westfalen, Düsseldorf, DE

Arcadia, Centre des monuments nationaux – Chateau d'Oiron, FR
 Printemps de Septembre, Toulouse, FR

2007
Ballet Mécanique, Timothy Taylor Gallery, London, UK
Beyond Sensation, Jersey Museum and Art Gallery, Deutsche Bank Art Collection, London and Frankfurt, DE

2006
The subversive charm of the bourgeoisie, Van Abbemuseum, Eindhoven, NL

2005
Hawai, Boddy builders Gallery, Chicago, US

2004
TLT, Printemps de Septembre, curated by J.M. Bustamente, Toulouse, FR
Tuesday is Gone, Karvasla Tbilisi GE
Atomkrieg, Kunsthaus Dresden, curated by Antje Majewski, Ingo Niermann, Dresden, DE
Supernatural, Galerie Zürcher, Paris, FR

2003
Context Form Troy, curated by Daniel Baumann, Secession, Vienna, AT
Hidden in a Daylight, curated by Foksal Gallery, Cieszyn, Warsaw, PL
Lautloses Irren, ways of Worldmaking too, curated by Harm Lux, Postbahnhof am Ostbahnhof, Berlin, DE
Legend, Filmhaus Kino, curated by Anke Kempkes, Antje, Cologne, DE, Majewski Arsenal Cinema, Berlin, DE
Nova Popularna Warsaw, by Lucy McKenzie, Paulina Olowska and Foksal Gallery Foundation, PL
Videonale, Museum Ludwig, Cologne, DE
Creeping Revolution 2, Rooseum, Malmö, curated by Charles Esche, SU

2002
Rendez-vous, Musée d'Art Contemporain, Lyon, FR
The best book about pessimism I ever read, curated by Lucy McKenzie, Kunstverein Braunschweig e.V., Braunschweig, DE
Résidences, Centre d'Art Contemporain, Pontmain, FR

Archipels, curated by Eric Dupont, Espace Boulé, Issy les Moulineaux, FR
Sincères félicitations, curated by Anne Tronche, Musée des Beaux-Arts, Paris, FR
Tambours et trompettes, curated by Jean Marc Bustamente, Galerie Immanence, Paris, FR

2001
Dessin en cours, Musée des Beaux-Arts, Paris, FR

2000
 Premio de golfo, Biennale di arte Contemporaneo, La Spezia, IT
Suzanne Pages from the Musée d'Art Moderne, Musée d'art moderne de la Paris, Paris, FR

1999
 Academia per Europa, Castello di Rivoli, curated by Giuseppe Penone, Torino, IT

BIBLIOGRAPHIE

2026
 "Regards sensibles– Œuvres vidéo de la Collection Lemaître", MAMC Lyon, FR

2025
 "Le verre au de la de la matière Crave collection", MAMC Saint Etienne, FR
 "Unter Pflanzen, Stiftung Kunst und Natur", Museum Saint Clair Haus, Frankfurt, DE

2024
 "Like This, Natural Intelligence as seen by art", Hatje Cantz

2023
 "Mathilde Rosier Champ de visions", Mucem, Marseille, FR
 "Chrysalis the butterfly dream", Centre d'art contemporain de Genève, CH

2022

"Emma Kunz Kosmos, Aargauer Kunsthau, Aarau, CH

2021

Hessel Collection, Bart College, USA

"Sebastian Cichocki: Wonders in Heaven and on Earth", p 123-133.

2018

"Metamorphoses – Let Everything Happen To You", Castello di Rivoli, IT

"Sureghes – writing the Mountains", 6th Biennale Gherdëina, Ortisei, IT

"Berlin – Amsterdam", Rijksakademie at Art Amsterdam, NL

2015

"Rosier. Het bekende overschrijden", Mister Motley Magazine over Beeldende Kunst, no 28, p 24-30.

Rüdiger von Naso, "#catcontent", Kunstpalais Erlangen, catalogue, Erlangen, p 96-99.

2014

"Year after Year. Opere su carta dalla UBS Art Collection", catalogue UBS Art Collection, Milan.

2012

Antje Majewski, "The World of Gimel. How to Make Objects Talk", catalogue, Kunsthau Graz, AT

2011

"File Note #63 Mathilde Rosier", catalogue, Camden Arts Centre.

"Mathilde Rosier. Ceremonially Infused", catalogue, Kunstpalais Erlangen, DE

Antje Majewski, "The World of Gimel. How to Make Objects Talk", Kunsthau Graz, p. 58-59

"Nur den Pferden gibt man den Gnadenschuss", Bureau des Arts Plastiques, Pferdeställe in der Auguststraße, Berlin, DE

Art Premiere / Art 38 Basel, CH

Kim Bos: "Mathilde: Bett, Bühne & Altar", Madame, no 04/2011, p. 70-74

2010

Elena Filipovic, "The Truth lies here", catalogue, Jeu de Paume,

Paris, FR

"Mathilde Rosier, Find circumstances in the antechamber", Jeu de Paume, Paris, FR

Lidy Mouw, "Mathilde Rosier. All the Time I Walk with Time-Drama in der Krise", Transfer VIII, p. 60-63, 104

Goska Charylo, "Anabasis: Ritual of Homecoming", Frieze, January-February, p.130

2009

Aude Launay, "Mathilde Rosier", Technikart, October, p. 51

2008

Christina Irrgang, "Besuch im Gedankentheater", Badische Neuste Nachrichten, May 17th/18th, p. 30

2007

"Beyond Sensation", Jersey Museum and Art Gallery, Deutsche Bank Art Collection, London and Frankfurt.

"Whenever It Starts It Is The Right Time – Strategien für eine unetstetige Zukunft", Frankfurter Kunstverein, Revolver – Archiv für Aktuelle Kunst, Frankfurt am Mein, DE

Skafta Kuhn, "Mathilde Rosier: artist book", ed. 5.

" A Fold in the Fabric", LMAKprojects, p. 9-10, New York, USA

2006

"Mathilde Rosier Self Portrait", Tema Celeste, no 117, p. 72

"Mathilde Rosier Passionate Belief", Revolververlag – Archiv für Aktuelle Kunst, Frankfurt am Mein, DE

Michael Hübl, "Zwischen Bildermärchen und Baudelaire", Badische Neuste Nachrichten, February 2nd, p. 14

2004

"Nuclear War", Steinberg ed. New York/Berlin.

2003

"Lautloses Irren, ways of Worldmaking, too", Berlin, DE

"Nova Popularna", Foksal Gallery Foundation McKenzie/Olowska, Warsaw, PL, including a LP of the concerts; ed: Decemberism, Glasgow, UK

"Hidden in a Daylight", Foksal Gallery Foundation, Warsaw, PL

2002

"The best book about pessimism I ever read", Kunstverein Braunschweig, DE

" Résidences", Centre d'Art Contemporain Pontmain, FR

2001

"Sincères félicitations", ENSBA Paris, FR

"Dessin en cour", ENSBA Paris, FR

"19th World Wide Video Festival", Amsterdam, NL

2000

Premio del Golfo: "Profili della giovane pittura contemporanea", la Spezia



MATHILDE ROSIER
SCREENPLAY FOR AN OPERA TO COME, 2025-2026



PREVIEW

PAVEC



CHÂTEAU DE LA BORIE
47 ALLÉE DU CHÂTEAU DE LA BORIE, 87110 SOLIGNAC
NOUVELLE-AQUITAINE, FRANCE

OFFICE@PAULINEPAVEC.COM
+33 1 71 24 42 55
PAULINEPAVEC.COM

HORAIRES D'OUVERTURE
MARDI - VENDREDI / 10H30 - 12H30 ; 14H - 18H
ET SUR RENDEZ-VOUS

[HTTPS://WWW.CHATEAUDELABORIE.COM/FR/AGENDA](https://www.chateaudelaborie.com/fr/agenda)